

2020年2月期 第3四半期決算参考資料

目次	ページ
1. 業績の推移	1
2. 主要財務指標	2
3. 販売費及び一般管理費の状況	2
4. 設備投資の状況	2
5. 商品別売上高等の状況	3
6. 売上・客数等の状況	4
7. 店舗の状況	5
8. 従業員の状況	5

※本資料において、単位未満の金額は切り捨て、
比率は四捨五入で表記



マックスバリュ東海株式会社

※1当社は、2019年9月1日付でマックスバリュ中部株式会社と経営統合を行っており、2020年2月期第3四半期における連結経営成績及び連結財政状態が大幅に変動しております。

※2従来、「施設利用料収入」(仕入取引先から当社物流センターへ納品される商品の店舗への配送業務に対して仕入先から受け取る収入)から配送業務の委託先に対する手数料を控除した金額を「その他の営業収入」とし、「売上高」と共に「営業収益」の内訳項目として表示しておりましたが、「売上総利益」の実態をより適切に表すため、当第3四半期連結累計期間から「売上原価」に含めて表示しております。そのため、2019年2月期第3四半期の「営業収益」についても同様の組替を行っております。

1.業績の推移

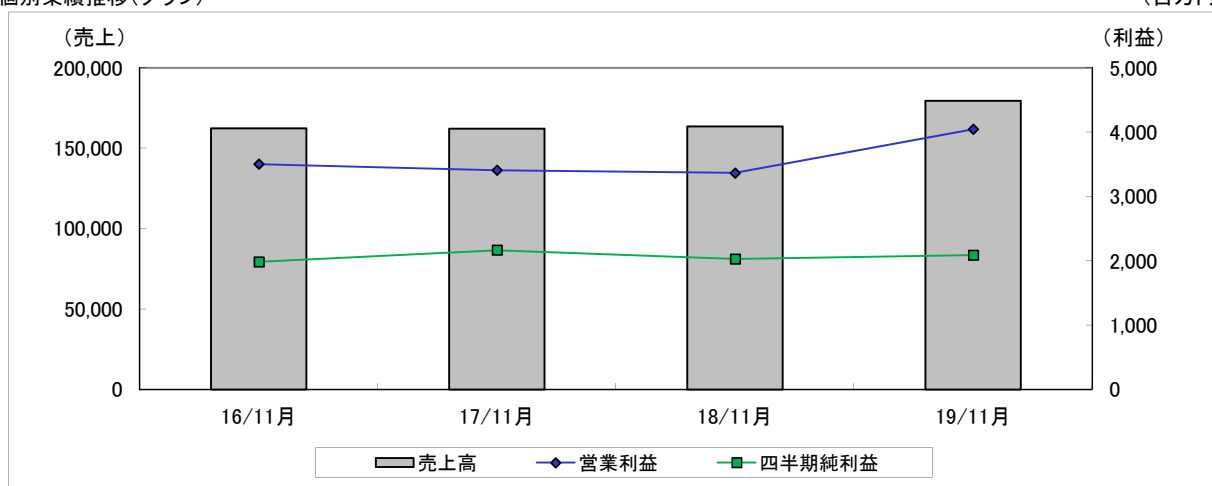
(百万円・%)

	2018年2月期 第3四半期 2017年3月1日～ 2017年11月30日				2019年2月期 第3四半期 2018年3月1日～ 2018年11月30日				2020年2月期 第3四半期 2019年3月1日～ 2019年11月30日			
	個別	前年 同期比	連結	前年 同期比	個別	前年 同期比	連結	前年 同期比	個別	前年 同期比	連結	前年 同期比
売上高	162,092	99.8	164,806	100.1	163,521	100.9	167,069	101.4	179,392	109.7	183,287	109.7
営業収益※2	163,932	99.8	166,780	100.1	165,376	100.9	169,096	101.4	182,227	110.2	186,297	110.2
営業利益	3,409	97.3	2,962	93.9	3,366	98.8	2,969	100.2	4,045	120.2	3,775	127.1
経常利益	3,416	98.5	2,964	95.0	3,293	96.4	2,893	97.6	3,884	118.0	3,565	123.2
四半期純利益または親会社株主に帰属する四半期純利益※3	2,163	109.2	1,790	101.1	2,027	93.7	1,679	93.8	2,086	102.9	1,784	106.3
総資産	72,330	101.9	72,911	103.0	74,519	103.0	75,141	103.1	120,132	161.2	122,100	162.5
純資産	47,394	104.4	46,894	105.3	49,424	104.3	48,944	104.4	70,710	143.1	70,006	143
1株当たり四半期純利益(円)	121.42	109.1	100.52	101.0	113.79	93.7	94.25	93.8	87.01	76.5	74.44	79.0
1株当たり純資産(円)	2,658.04	104.3	2,619.90	105.1	2,770.17	104.2	2,740.82	104.6	1,940.42	70.0	1,916.29	69.9

※3個別業績は四半期純利益を、連結業績は親会社株主に帰属する四半期純利益を表示しております。

個別業績推移(グラフ)

(百万円)



(百万円・%)

	2018年2月期				2019年2月期				2020年2月期(予想)	
	個別	前期比	連結	前期比	個別	前期比	連結	前期比	連結	前期比
売上高	217,989	100.1	221,651	100.4	219,224	100.6	223,813	101.0	—	—
営業収益※2	220,450	100.1	224,302	100.4	221,697	100.6	226,517	101.0	260,000	114.8
営業利益	5,813	97.9	5,254	96.8	5,480	94.3	4,956	94.3	6,800	137.2
経常利益	5,806	98.3	5,246	97.3	5,395	92.9	4,877	93.0	6,700	137.4
当期純利益または親会社株主に帰属する当期純利益※3	2,977	120.7	3,212	100.4	2,606	87.6	2,785	86.7	3,300	118.5
総資産	71,357	102.8	72,374	102.9	72,812	102.0	73,787	102.0	—	—
純資産	48,207	105.1	48,204	105.2	50,003	103.7	49,937	103.6	—	—
1株当たり当期利益(円)	167.11	120.7	180.32	100.4	146.27	87.5	156.29	86.7	121.96	78.0
1株当たり純資産(円)	2,703.63	105.0	2,696.12	104.9	2,802.66	103.7	2,790.41	103.5	—	—

※3個別業績は当期純利益を、連結業績は親会社株主に帰属する当期純利益を表示しております。

2.主要財務指標（個別）

（％）

	2018年2月期 第3四半期	2019年2月期 第3四半期	2020年2月期 第3四半期	2019年2月期
売上総利益率※2	25.2	25.1	26.3	25.4
売上高営業利益率	2.1	2.1	2.3	2.5
総資本経常利益率	4.8	4.5	4.0	7.5
総資本当期利益率	3.1	2.8	2.2	3.6
売上高総資本回転率	2.3	2.2	1.9	3.0
自己資本経常利益率	7.3	6.8	6.4	11.0
自己資本当期利益率	4.6	4.2	3.5	5.3
流動比率	117.3	130.7	116.9	139.2
固定比率	98.9	93.1	101.1	91.1
自己資本比率	65.5	66.3	58.8	68.6

3.販売費及び一般管理費の状況（個別）

（百万円・％）

	2018年2月期 第3四半期 2017年3月1日～ 2017年11月30日		2019年2月期 第3四半期 2018年3月1日～ 2018年11月30日		2020年2月期 第3四半期 2019年3月1日～ 2019年11月30日		2019年2月期	
		前年同期比 構成比		前年同期比 構成比		前年同期比 構成比		前期比 構成比
人件費	20,393	100.2 12.6	20,320	99.6 12.4	23,525	115.8 13.1	27,117	100.7 12.4
販売費	4,683	101.4 2.9	4,689	100.1 2.9	5,110	109.0 2.8	6,391	100.3 2.9
管理費	14,224	100.9 8.8	14,531	102.2 8.9	17,259	118.8 9.6	19,141	101.8 8.7
合計	39,301	100.6 24.2	39,541	100.6 24.2	45,895	116.1 25.6	52,649	101.0 24.0

注）構成比は売上高対比にて表示しております。

4.設備投資の状況（個別）

（百万円）

	2019年2月期	2019年2月期 第3四半期 2018年3月1日～ 2018年11月30日	2020年2月期 第3四半期 2019年3月1日～ 2019年11月30日	2020年2月期 (予想)
新設店舗	2,356	2,332	1,489	1,716
その他	1,416	910	2,055	2,417
合計	3,772	3,242	3,545	4,133
減価償却費	2,902	2,262	2,511	3,700

5.商品別売上高等の状況

商品別売上高と構成比の状況（個別）

(百万円・%)

	2018年2月期第3四半期 累計期間 2017年3月1日～ 2017年11月30日			2019年2月期第3四半期 累計期間 2018年3月1日～ 2018年11月30日			2020年2月期第3四半期 累計期間 2019年3月1日～ 2019年11月30日			2020年2月期第3四半期 会計期間 2019年9月1日～ 2019年11月30日		
		構成比	食品内 構成比		構成比	食品内 構成比		構成比	食品内 構成比		構成比	食品内 構成比
農産	19,730	12.2	12.9	20,474	12.5	13.2	21,507	12.0	12.7	9,571	12.1	12.8
水産	10,725	6.5	6.9	10,406	6.4	6.7	11,375	6.3	6.7	4,917	6.2	6.6
畜産	14,699	9.1	9.6	14,561	8.9	9.4	15,201	8.5	8.9	6,644	8.4	8.9
生鮮計	45,154	27.8	29.4	45,443	27.8	29.3	48,084	26.7	28.3	21,132	26.6	28.3
フード	19,090	11.8	12.5	19,497	11.9	12.6	22,103	12.3	13.0	9,535	12.0	12.7
生鮮フード計	64,245	39.6	41.9	64,941	39.7	41.9	70,187	39.0	41.3	30,667	38.7	41.0
デイリー	40,280	24.8	26.2	40,508	24.8	26.2	45,001	25.0	26.5	20,245	25.5	27.1
グロサリー	48,902	30.2	31.9	49,446	30.2	31.9	54,669	30.3	32.2	23,832	30.0	31.9
食品計	153,428	94.6	100.0	154,896	94.7	100.0	169,858	94.5	100.0	74,745	94.2	100.0
ノンフード	8,049	5.0	-	8,105	5.0	-	9,088	5.1	-	4,217	5.3	-
その他	713	0.4	-	611	0.3	-	808	0.4	-	378	0.5	-
一次加工所他	-	-	-	-	-	-	-	-	-	-	-	-
合計	162,191	100.0	-	163,613	100.0	-	179,755	100.0	-	79,340	100.0	-

注) 1. 2019年3月から商品分類を変更しております。

2. フードとは惣菜、寿司、ベーカリー等であります。

3. 社員割引等に係る売上値引き額は含んでおりません。

商品別荒利益率の状況（個別）

(%)

	2018年2月期第3四半期 累計期間 2017年3月1日～ 2017年11月30日		2019年2月期第3四半期 累計期間 2018年3月1日～ 2018年11月30日		2020年2月期第3四半期 累計期間 2019年3月1日～ 2019年11月30日		2020年2月期第3四半期 会計期間 2019年9月1日～ 2019年11月30日	
		増減		増減		増減		増減
農産	16.2	0.2	16.2	0.0	18.7	2.5	20.3	3.8
水産	23.7	-0.6	23.8	0.1	24.6	0.8	25.0	0.5
畜産	26.1	-0.3	26.0	-0.1	27.7	1.7	28.3	1.8
生鮮計	21.2	-0.1	21.1	-0.1	23.0	1.9	23.9	2.4
フード	40.1	-0.2	39.4	-0.7	39.8	0.4	38.1	-0.7
生鮮フード計	26.8	0.0	26.6	-0.2	28.2	1.6	28.3	1.7
デイリー	27.1	0.2	27.1	0.0	28.9	1.8	28.3	1.3
グロサリー	19.4	0.3	19.4	0.0	20.9	1.5	21.6	2.0
食品計	24.5	0.1	24.4	-0.1	26.1	1.7	26.2	1.7
ノンフード	24.9	0.2	24.8	-0.1	25.2	0.4	25.3	0.9
その他	15.1	6.3	14.8	-0.3	11.3	-3.5	9.3	-4.3
一次加工所他	0.2	0.0	0.2	0.0	0.2	0.0	0.2	0.1
合計	24.7	0.2	24.6	-0.1	26.2	1.6	26.2	1.6

注) 1. 一次加工所の荒利益率は、売上高の合計額に対する比率を表示しております。

2. 社員割引等に係る売上値引き額及び荒利益額は含んでおりません。

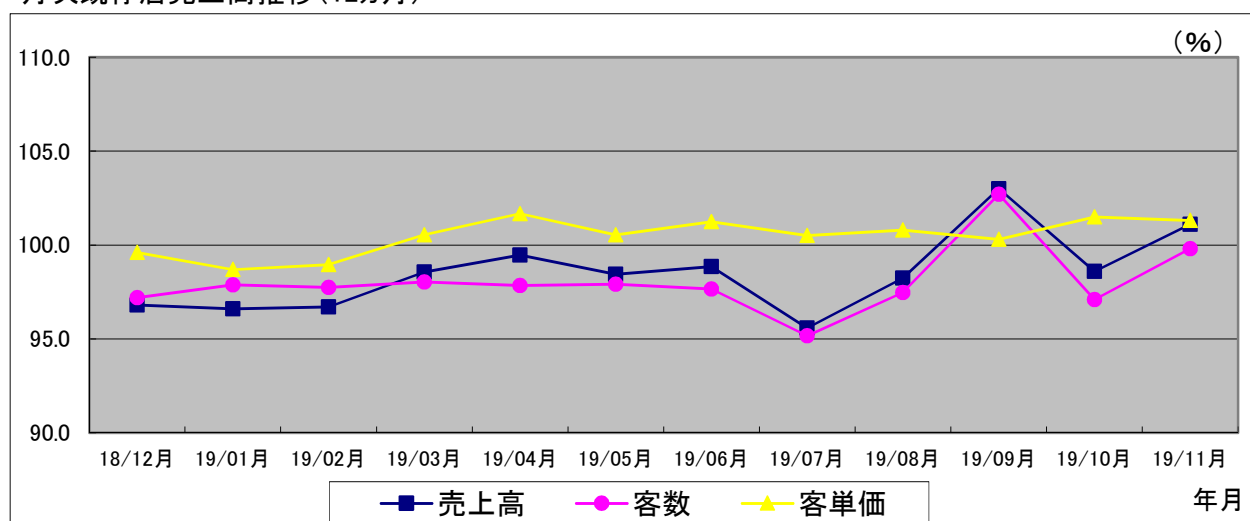
6.売上・客数等の状況（個別）

(%)

		2018年2月期	2019年2月期	2019年2月期 第3四半期 2018年3月1日～ 2018年11月30日	2020年2月期 第3四半期 2019年3月1日～ 2019年11月30日
		前期比	前期比	前年同期比	前年同期比
売上高	全店	100.1	100.6	100.9	109.7
	既存店	98.5	98.2	98.7	99.4
客数	全店	99.7	101.0	101.0	111.8
	既存店	97.7	97.9	98.0	98.5
客単価	全店	100.4	99.6	99.9	98.1
	既存店	100.8	100.3	100.8	100.9
1品単価	全店	99.4	99.9	100.0	105.4
	既存店	99.5	100.0	100.1	100.3
買上点数	全店	101.1	99.7	99.9	93.1
	既存店	101.3	100.4	100.7	100.6

注) 既存店にはミスタードーナツ店は含んでおりません。

月次既存店売上高推移(12ヵ月)



月次営業数値の状況(既存店昨年比)

(%)

	18/12月	19/01月	19/02月	19/03月	19/04月	19/05月
売上高	96.8	96.6	96.7	98.6	99.5	98.4
客数	97.2	97.9	97.7	98.0	97.8	97.9
客単価	99.6	98.7	98.9	100.5	101.7	100.5
1品単価	99.5	100.4	99.3	100.2	100.1	101.8
買上点数	100.1	98.3	99.6	100.4	101.6	98.8
	19/06月	19/07月	19/08月	19/09月	19/10月	19/11月
売上高	98.9	95.6	98.2	103.0	98.6	101.1
客数	97.7	95.2	97.5	102.7	97.1	99.8
客単価	101.2	100.5	100.8	100.3	101.5	101.3
1品単価	101.4	99.7	100.3	99.7	99.5	100.1
買上点数	99.8	100.8	100.5	100.6	102.1	101.2

7.店舗の状況

エリア別店舗数（個別）

(店)

	2018年2月期	2019年2月期	2020年2月期 第3四半期	2020年2月期 (予想)
静岡県伊豆地区	21	23	23	23
静岡県東部地区	40	42	43	44
静岡県中部地区	21	24	15	15
静岡県西部地区	25	24	18	18
静岡県	107	113	99	100
神奈川県	24	25	17	16
山梨県	12	13	1	1
愛知県	5	5	48	48
三重県	—	—	46	46
岐阜県	—	—	8	8
滋賀県	—	—	6	6
合計	148	156	225	225

注) 上記数値には、2019年7月1日マックスバリュ東海株式会社からイオンビッグ株式会社への会社分割(簡易分割) 35店舗、2019年9月1日経営統合によるマックスバリュ中部株式会社102店舗を織り込んでいます。

売場面積の状況（個別）

(㎡)

	2018年2月期	2019年2月期	2020年2月期 第3四半期	2020年2月期 (予想) (注)
売場面積 (増床による増加分を含む)	244,547	250,120	370,643	371,211
新規出店等	5,469 (6店)	8,124 (10店)	188,714 (106店)	190,105 (107店)
閉鎖等	1,820 (1店)	1,613 (1店)	68,191 (37店)	69,014 (38店)
平均店舗年齢	13.9年	14.0年	13.1年	13.3年

注) 上記数値には、2019年7月1日マックスバリュ東海株式会社からイオンビッグ株式会社への会社分割(簡易分割) 35店舗、2019年9月1日経営統合によるマックスバリュ中部株式会社102店舗を織り込んでいます。

8.従業員の状況（個別）

	2018年2月期		2019年2月期		2020年2月期 第3四半期	
	人数	構成比	人数	構成比	人数	構成比
従業員合計	1,439	17.4	1,446	17.8	2,373	19.4
男子	1,231	14.9	1,224	15.1	1,868	15.3
女子	208	2.5	222	2.7	505	4.1
パートタイマー	6,822	82.6	6,684	82.2	9,867	80.6
合計	8,261	100.0	8,130	100.0	12,240	100.0
新入社員の状況	62 (2017年4月入社)		59 (2018年4月入社)		39 (2019年4月入社)	

注) 1. 従業員の人数は期末人員数です。

2. パートタイマーはアルバイトを含み期中平均人員を8H換算で表示しております。